

Herinrichting van de Sint-Annalaan

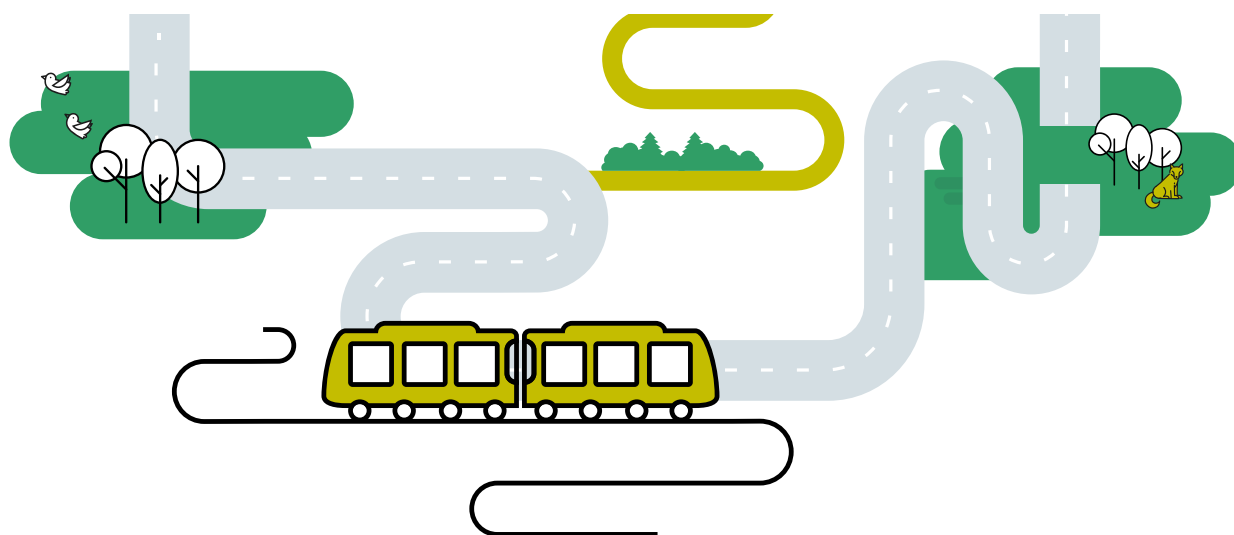
Fasering van de werken

Binnenkort rijden de eerste trambussen op het Ringtrambustraject van Brabantnet. In de Sint-Annalaan voeren verschillende nutsmaatschappijen al sinds begin mei 2019 werken uit als voorbereiding op de komst van de Ringtrambus.

De Sint-Annalaan is een drukke verkeersas. De herinrichting ervan

wordt een imposant project, met een grote impact op de omgeving. Daarom delen we de uitvoering van de werken op in fases. Zo spreiden we de mogelijke hinder zoveel mogelijk over de tijd én de ruimte.

Via deze bewonersbrief houden we je graag op de hoogte van het verloop van de werken.



Réaménagement de la Sint-Annalaan

Phasage des travaux

Les premiers trambus circuleront bientôt sur la ligne Ringtrambus du Brabantnet. Depuis le début du mois de mai 2019, diverses entreprises de services publics effectuent des travaux dans la Sint-Annalaan en vue de préparer l'arrivée du Ringtrambus.

La Sint-Annalaan est un axe de circulation très fréquenté.

Son réaménagement sera un projet de grande envergure ayant un impact majeur sur les environs.

C'est pourquoi nous divisons l'exécution des travaux en plusieurs phases. De cette façon, nous répartissons le plus possible les nuisances éventuelles dans le temps et dans l'espace. Par le biais de ce courrier, nous souhaitons vous tenir informés de l'avancement des travaux.

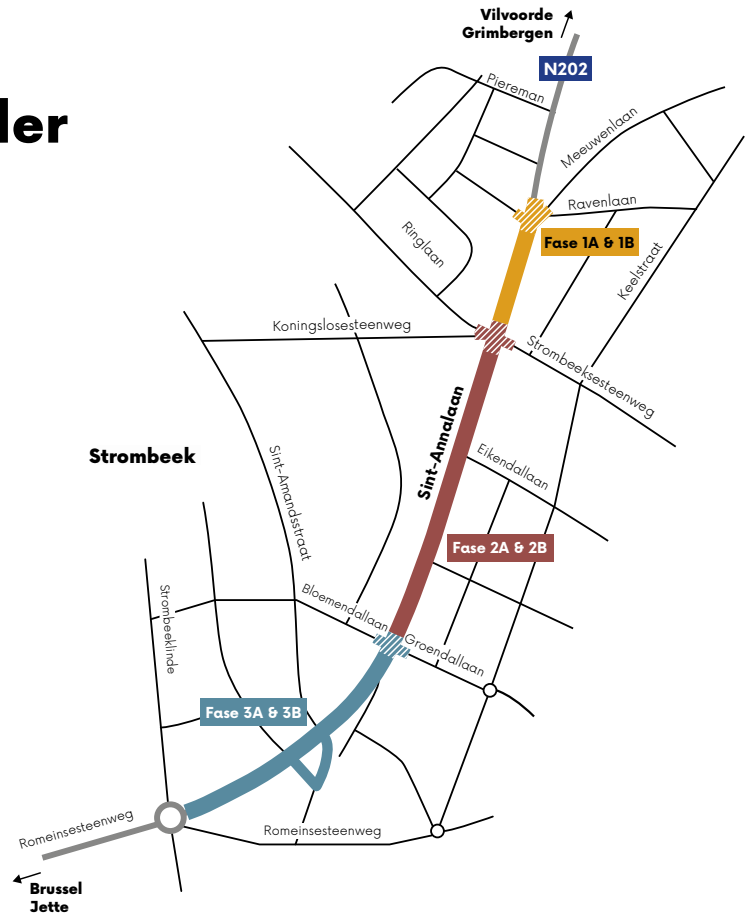
Slimme fasering spreidt de verkeershinder

De herinrichting van de Sint-Annalaan loopt vanaf de rotonde aan de Meeuwenlaan tot net voor de rotonde aan de Romeinsesteenweg. We werken in drie fases, waarin we telkens eerst de gescheiden riolering plaatsen en daarna de nieuwe wegenis aanleggen. De werken aan de volgende fase starten pas wanneer de vorige fase volledig afgewerkt is.

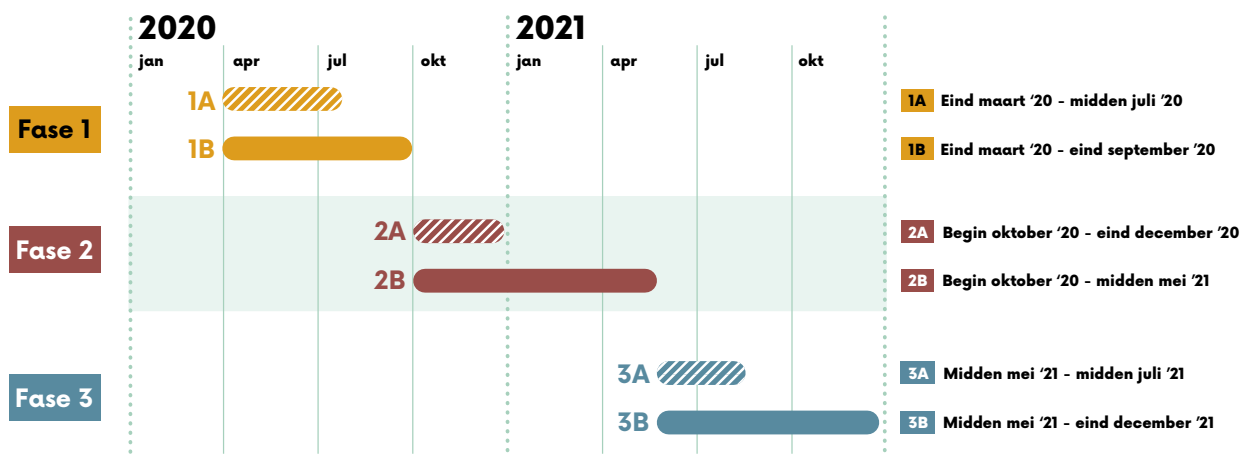
Fase 1 loopt vanaf de rotonde aan de Meeuwenlaan tot net voor het kruispunt Ringlaan-Koningslosesteenweg-Strombeeksesteenweg.

Fase 2 start aan het kruispunt Ringlaan-Koningslosesteenweg-Strombeeksesteenweg en eindigt net voor het kruispunt Bloemendallaan-Groendallaan.

Fase 3 bestaat uit de zone vanaf het kruispunt Bloemendallaan-Groendallaan tot net voor de rotonde met de Romeinsesteenweg. Ook het kruispunt zelf, de Kasteelstraat en de Sint-Amandsstraat tot aan de Mutsaertplaats vallen binnen fase 3.



Elke fase is opgedeeld in twee deelfases. Het kruispunt in de werfzone vormt telkens deelfase A. De rest van de zone vormt deelfase B. Beide deelfases starten altijd tegelijk op, maar deelfase A (het kruispunt) is vroeger afgewerkt dan deelfase B. Door het kruispunt sneller open te stellen, zijn er meer verkeersbewegingen mogelijk voor het lokale verkeer.



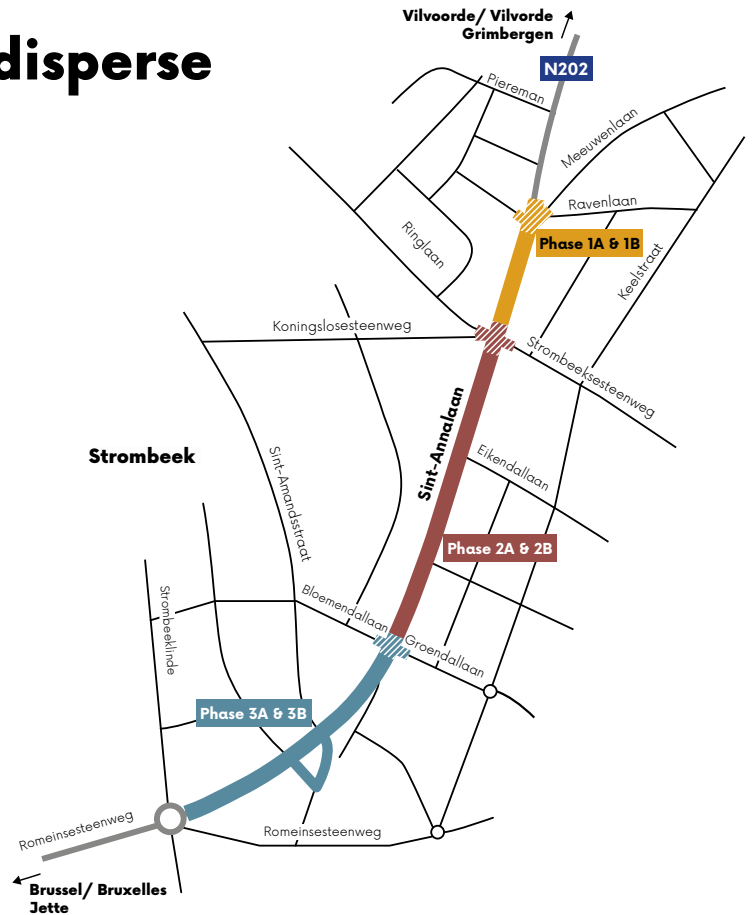
Le phasage intelligent disperse les nuisances routières

Le réaménagement de la Sint-Annalaan s'étend du rond-point de la Meeuwenlaan jusqu'à l'entrée du rond-point de la Romeinsesteenweg. Nous travaillons en trois phases au cours desquelles nous installons d'abord le système d'égouts séparé et aménageons ensuite la nouvelle route. Les travaux de la phase suivante ne commenceront que lorsque la phase précédente sera terminée.

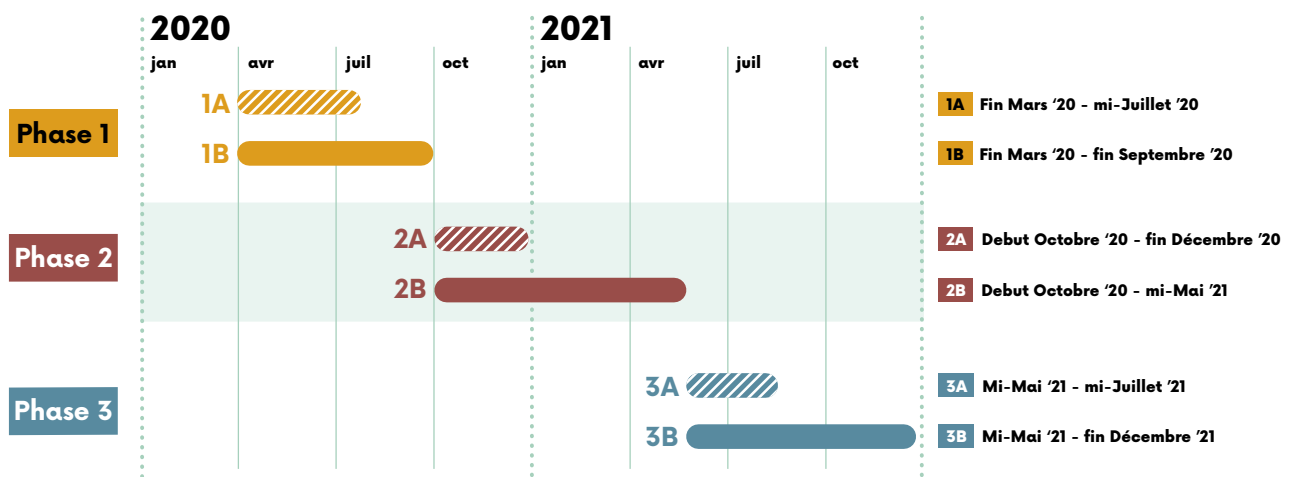
Phase 1 s'étend du rond-point de la Meeuwenlaan jusqu'à la jonction Ringlaan-Koningslosesteenweg-Strombeeksesteenweg.

Phase 2 commence à l'intersection Ringlaan-Koningslosesteenweg-Strombeeksesteenweg et se termine juste avant l'intersection Bloemendallaan-Groendallaan.

Phase 3 comprend la zone allant de l'intersection Bloemendallaan-Groendallaan jusqu'à l'entrée du rond-point avec la Romeinsesteenweg. Au niveau de l'intersection elle-même, la Kasteelstraat et la Sint-Amandsstraat jusqu'à la Mutsaertplaats font également partie de la phase 3.



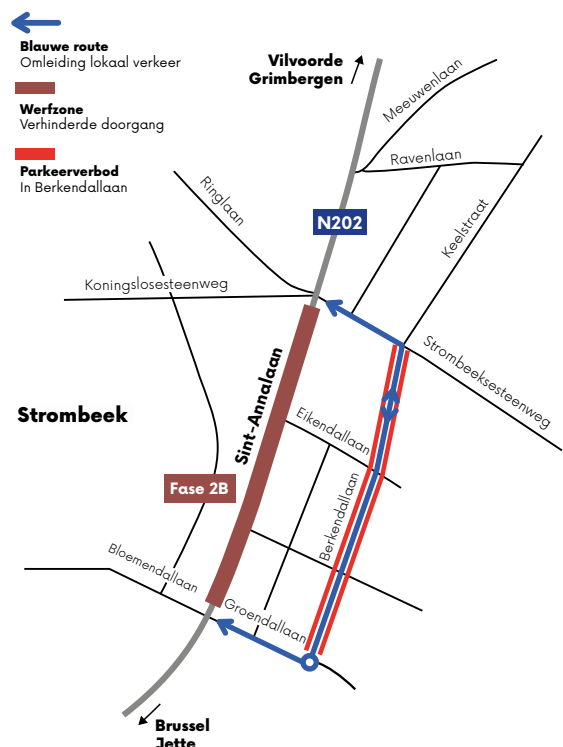
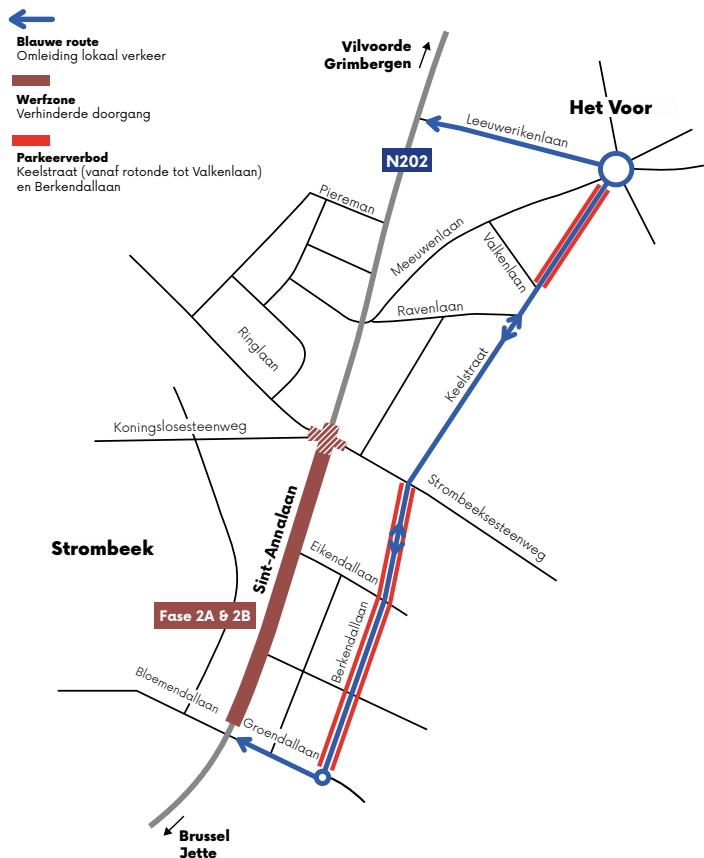
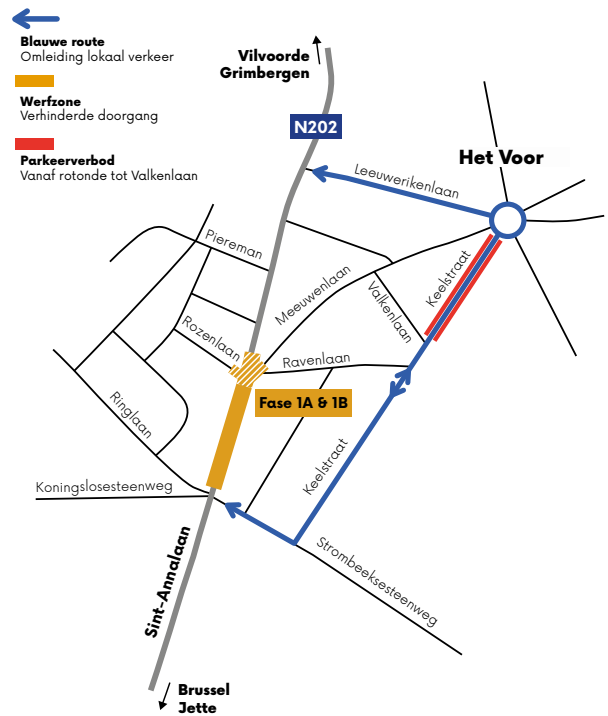
Chaque phase est divisée en deux sous-phases. L'intersection dans la zone de chantier forme toujours la sous-phase A. Le reste de la zone forme la sous-phase B. Les deux sous-phases commencent toujours en même temps, mais la sous-phase A (l'intersection) se termine plus tôt que la sous-phase B. En ouvrant l'intersection plus rapidement, le trafic local peut circuler davantage.



Omleidingen voor doorgaand en lokaal verkeer

Met de slimme fasering zorgen we voor een maximale spreiding van de hinder. Toch heeft elke fase een aanzienlijke impact op het verkeer. Doorgaand verkeer volgt een omleiding via de A12 en de R0. Ook vrachtverkeer zal zoveel mogelijk aangeraden worden om de Sint-Annalaan te vermijden.

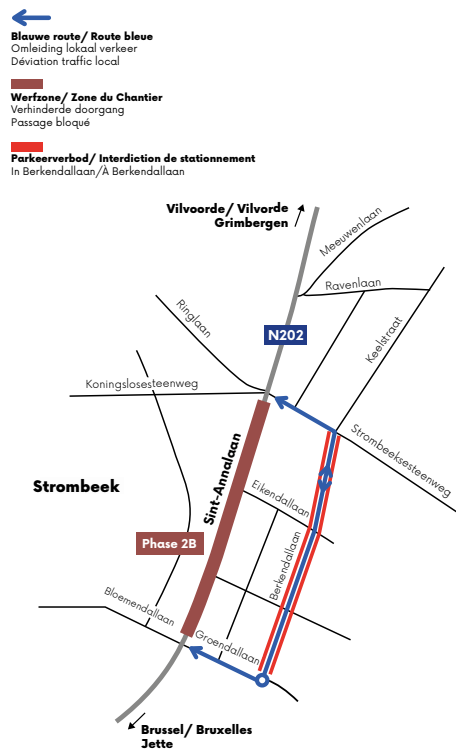
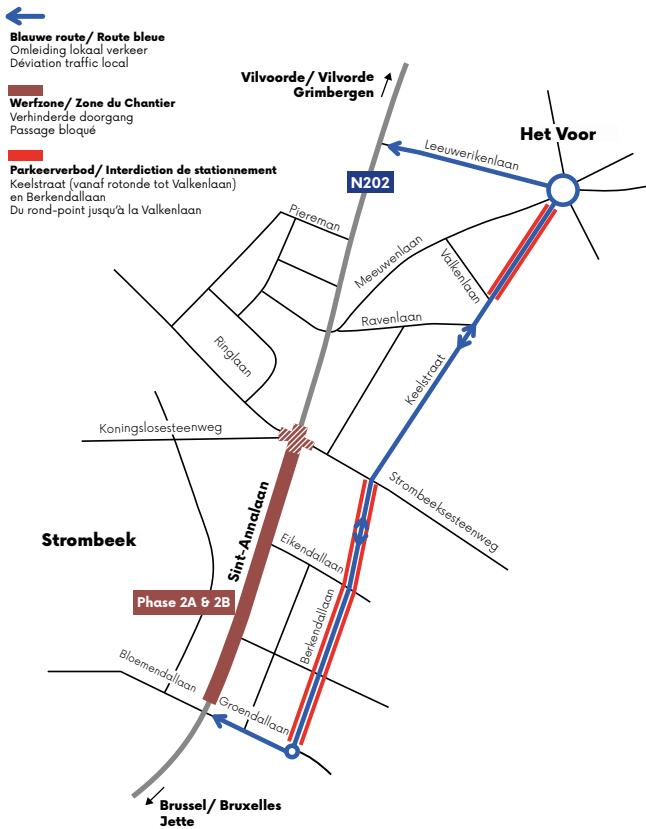
Lokaal autoverkeer (-3,5t) rijdt via enkele zijstraten om de werken heen. De plannetjes in deze folder tonen de omleidingsroutes per (deel)fase. De omleidingen voor deelfase 3A en 3B worden later gecommuniceerd.



Déviations pour le trafic de transit et le trafic local

Grâce au phasage intelligent, nous assurons une dispersion maximale des nuisances. Chaque phase a cependant un impact significatif sur le trafic. Le trafic de transit est dévié par l'A12 et le R0. Le trafic de marchandises sera également invité dans la mesure du possible à éviter la Sint-Annalaan.

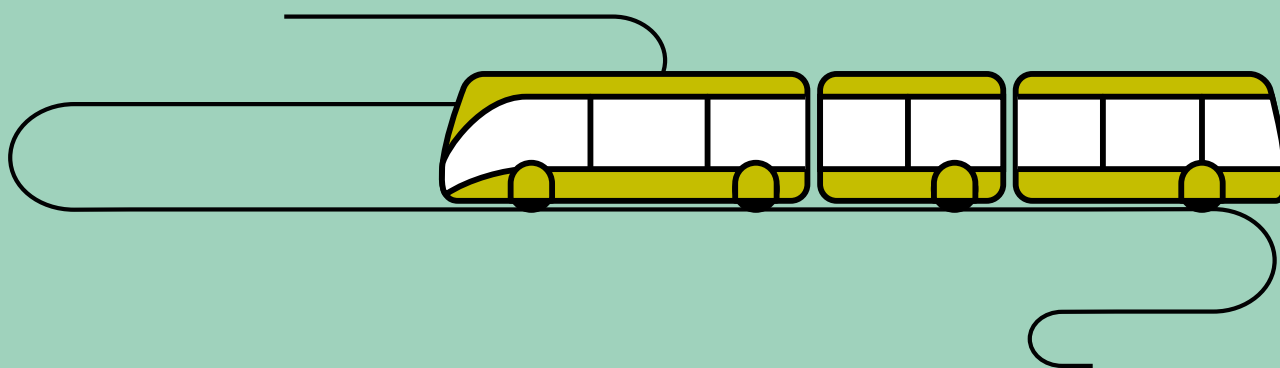
Le trafic automobile local (- 3,5 tonnes) contournera les travaux via certaines rues secondaires. Les plans de ce dossier montrent les itinéraires de déviation par (sous-)phase. Les déviations pour les sous-phases 3A et 3B seront communiquées ultérieurement.



Omleidingen openbaar vervoer

Vanaf april 2020 rijdt de Ringtrambus op het traject van buslijn 820. De werken op de Sint-Annalaan hebben uiteraard een invloed op de dienstregeling. De Lijn onderzoekt momenteel welke omleidingsroutes kunnen worden gevolgd met de Ringtrambus en wacht daarvoor enkele testritten af.

De Lijn communiceert onder andere via dienstberichten aan de bushaltes zelf. We nemen nieuwe info ook op in onze bewonersbrieven en onze nieuwsbrief, schrijf je dus zeker in via werkenaandering.be/sint-annalaan.



Déviations des transports en communs

À partir d'avril 2020, le Ringtrambus circulera sur le parcours de la ligne de bus 820. Les travaux sur la Sint-Annalaan ont évidemment un impact sur les horaires. De Lijn étudie actuellement les itinéraires de déviation qui peuvent être suivis par le Ringtrambus et attend de faire quelques essais.

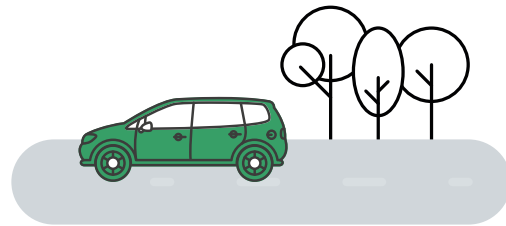
De Lijn communique notamment au moyen de messages de service aux arrêts de bus eux-mêmes.

Nous incluons également de nouvelles informations dans nos courriers adressés aux riverains et dans notre bulletin d'information. N'oubliez donc pas de vous inscrire via werkenaandering.be/sint-annalaan.

Lokale Minder-Hindermaatregelen

Hinder tijdens de werken is onvermijdelijk. We houden tijdens de werken zoveel mogelijk rekening met bewoners, handelaars en scholen in de buurt. Onze aannemer zorgt voor maximale bereikbaarheid in de werfzones, bijvoorbeeld met loopbruggetjes en steenslag. Maar tijdens bepaalde periodes zullen sommige opritten, garages en handelaarsparkings niet bereikbaar zijn omdat wagens niet in de werfzone worden toegelaten. Ook parkeren gebeurt in die periode buiten de werfzone.

Woon je in de werfzone? Dan ontvang je nog bewonersbrieven met specifieke info over hinder en toegankelijkheid. Je leest hierin hoe de toegang naar je woning voorzien wordt, hoe de huisvuilophaling gebeurt, hoe je de handelaars bereikt enz.



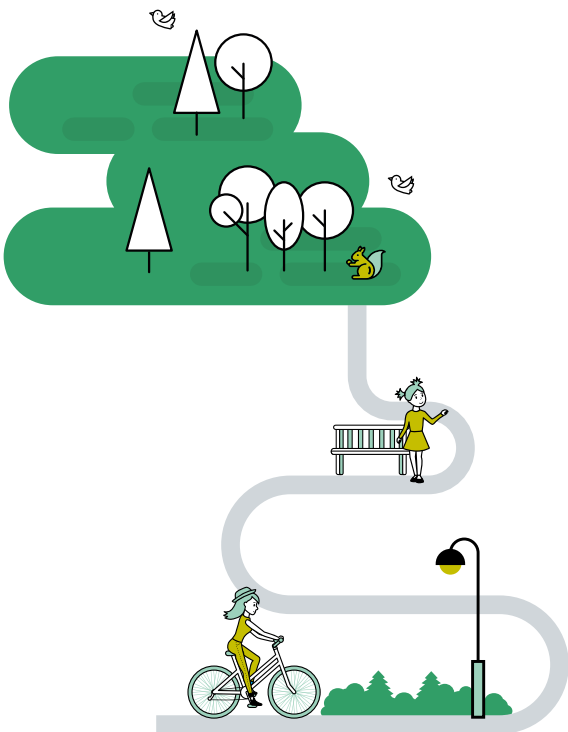
Des mesures locales de réduction des nuisances

Les nuisances pendant les travaux sont inévitables. Nous tenons compte autant que possible des habitants, des commerçants et des écoles du quartier pendant les travaux. Notre entrepreneur assure une accessibilité maximale dans les zones de chantier, par exemple avec des passerelles et de la pierre concassée. Toutefois, pendant certaines périodes, certaines allées, certains garages et parkings de commerçants ne seront pas accessibles car les voitures ne sont pas autorisées dans la zone de chantier. Le stationnement est également prévu en dehors de la zone de chantier pendant cette période.

Vous habitez dans la zone de chantier ?

Vous recevrez d'autres courriers aux riverains contenant des informations spécifiques sur les nuisances et l'accessibilité.

Ils vous informeront sur la manière d'accéder à votre domicile, le déroulement du ramassage des ordures, l'accessibilité des commerces, etc.



Blijf op de hoogte van de werken

Je kan op elk moment de meest recente info raadplegen op de website **werkenaandering.be/sint-annalaan**. Daar kan je je inschrijven op de nieuwsbrief zodat je op de hoogte blijft van de werken.



Vragen in verband met bereikbaarheid?

Tijdens de kantooruren (van 9u tot 17u) neem je contact op met de **bereikbaarheidsadviseur** op het nummer 0477 95 83 09.

Of stuur een e-mail naar sint-annalaan@werkenaandering.be.

Restez informé des travaux

Vous pouvez consulter à tout moment les informations les plus récentes sur le site web **werkenaandering.be/sint-annalaan**. Vous pouvez vous y abonner au bulletin d'information pour rester informé des travaux.



Des questions sur l'accessibilité ?

Pendant les heures de bureau (de 9h à 17h), veuillez contacter **le conseiller en accessibilité** au 0477 95 83 09.

Ou envoyez un e-mail à sint-annalaan@werkenaandering.be.