



Edition juin 2018



Plus de 800 idées et questions des riverains

Lors des séances participatives de mars, l'équipe de Travaux sur le Ring a rassemblé plus de 800 idées, questions et remarques. Le samedi 3 mars, à Vilvorde, le ministre de la Mobilité et des Travaux publics, Ben Weyts, a donné le coup d'envoi du projet participatif, avec des séances d'information et des soirées tables rondes dans les communes situées le long du Ring de Bruxelles.

Après Vilvorde, les séances se sont tenues à Zaventem et à Wemmel. Des soirées tables rondes ont été organisées dans huit communes. Durant ces soirées, les participants ont pu découvrir les plans et discuter avec des experts.

Le taux de participation a dépassé nos attentes. Les riverains étaient très intéressés par les plans. Nous avons parlé, entre autres, des nuisances sonores et de la qualité de l'air. Les nombreuses idées partagées – endroits où aménager

des Park & Rides, améliorations des infrastructures cyclables existantes – montrent que les riverains sont ravis de réfléchir avec nous à des solutions de mobilité. Nous avons répertorié les plus de 800 suggestions et questions reçues et y avons répondu. Toutes ces infos seront publiées sur le site werkenaandering.be au mois de juin.

Pendant les séances, de nouvelles questions de recherche ont été soulevées. Les équipes responsables des travaux sont occupées à en étudier la faisabilité. Elles analysent, entre autres, la possibilité d'amé-

De nouvelles questions d'étude ont été soulevées. Les équipes en étudient maintenant la faisabilité.

nager une voie de transport public (avec ou sans arrêts) au niveau de la berme centrale du Ring. Un Ring pour vélos est également à l'étude. Durant les séances d'information de ce mois-ci à Wemmel, Zaventem et Vilvorde, nous ne vous présenterons pas de nouveaux plans, mais nous vous donnerons plus d'explications sur les nouvelles questions de recherche et les procédures encore à suivre. ●



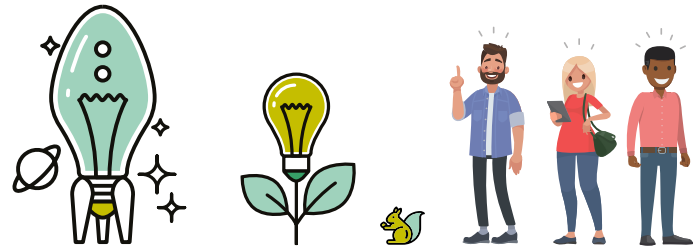
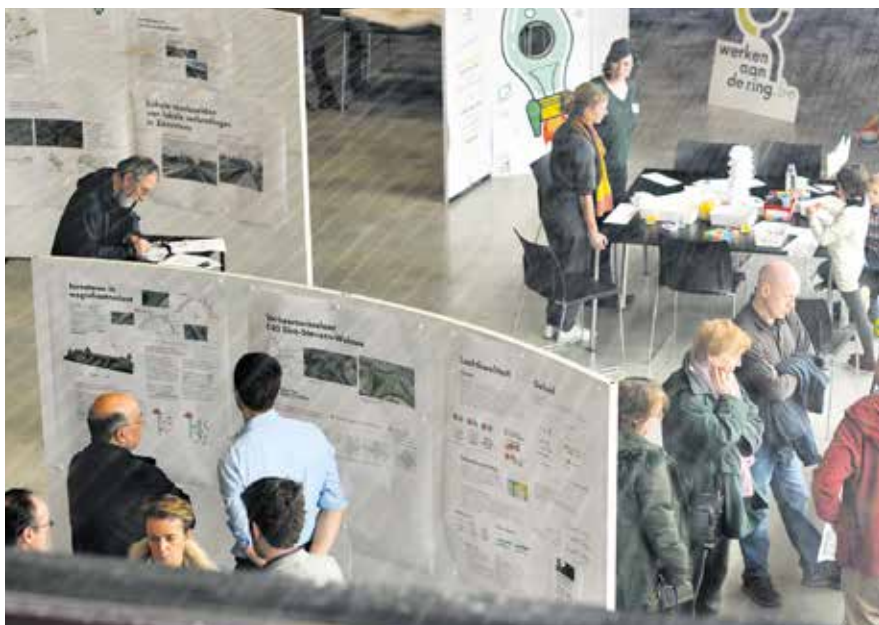
**Cher lecteur,
Chère lectrice,**

Que vous vous déplaciez en voiture, à vélo, en train ou en bus, le Ring de Bruxelles tient un rôle prépondérant dans votre quotidien si vous habitez dans l'une des communes des alentours. Parce que vous l'empruntez, l'entendez, l'évitez... Cela fait longtemps que le Ring n'est plus adapté à nos besoins. À cause de ses nombreuses bretelles, le Ring est dangereux et source de nuisances, entraînant des embouteillages structurels. D'où les Travaux sur le Ring.

Mais nous n'allons pas nous limiter au Ring : nous allons investir dans des transports publics de qualité, aménager de nouvelles véloroutes et améliorer les connexions vertes et écologiques. La région sera ainsi plus accessible et plus viable. Cette viabilité est essentielle. Bruit, particules fines, écologie... tous ces thèmes ont été régulièrement cités lors de nos séances participatives en mars. Lors de ces séances, nous avons pu sonder ce qui est important aux yeux des riverains et identifier les points sensibles. Nous poursuivrons cette collaboration pendant toute la durée des travaux. Ci-dessous, vous trouverez des informations sur les séances de ce mois, au cours desquelles nous vous expliquerons les différentes procédures.

Sur www.werkenaandering.be, vous trouverez toutes les informations nécessaires concernant le programme. Vous pourrez également partager vos idées, questions ou remarques. Grâce à ce journal, nous souhaitons esquisser le cadre plus large du programme « Travaux sur le Ring ». En effet, la mobilité touche à de nombreux aspects de notre société et nous vous les expliquons volontiers. Je vous souhaite une bonne lecture et serai ravi de vous accueillir à l'une de nos séances d'information.

Wouter Casteels
General Manager
De Werkvenootschap



Séances d'information juin

Le programme « Travaux sur le Ring » se trouve maintenant dans une nouvelle phase, et nous avons le plaisir de vous inviter à une séance d'information dans votre quartier. Aucun nouveau plan ne vous sera présenté, mais nous vous donnerons des explications sur les procé-

dures et le processus de planification. Nous avons en outre traité les questions et suggestions reçues lors des séances de mars. Vous aurez l'occasion de découvrir nos réponses en juin.

Nous avons hâte de vous y revoir !



Rendez-vous à nos séances d'information entre 10 h et 13 h :

samedi 9 juin à Wemmel (Complexe communal Zijp, Zijp 101, Wemmel)

samedi 16 juin à Zaventem (De Factorij, Keibergstraat 1, Zaventem)

samedi 23 juin à Vilvorde (de Kruitfabriek, Steenkaai 44D, Vilvorde)

Ben Weyts: « Ramener le trafic de contournement sur le Ring pour une meilleure qualité de vie » _____ **3**

l'écoduc de Groenendael _____ **Investir dans des connexions locales et écologiques** _____ **4**

Petit lieu charmant au Bois du Laerbeek _____ **5**
Aller travailler à vélo, c'est l'avenir
Interview croisée avec Nele Tierens et Frederik Depoortere _____ **6**

La SNCB mise pleinement sur l'offre suburbaine à Bruxelles _____ **7**
Les premiers travaux pour le Ringtrambus débuteront cet été

Les étapes de Werken aan de Ring _____ **8**

Les entreprises misent sur la combimobilité _____ **Solutions inattendues à des défis complexes** _____ **10**

Tunnel Léopold II fermé cet été, Bruxelles reste accessible _____ **Curieuzeneuzen : relevés terminés, l'analyse commence** _____ **12**

Ben Weyts: « Ramener le trafic de contournement sur le Ring pour une meilleure qualité de vie »



« La périphérie flamande suffoque sous le trafic de contournement. C'est aussi ce qui motive notre volonté d'aménager un Ring où le trafic sera plus rapide et plus sécurisé, grâce à une séparation entre la circulation locale et la circulation de transit. Nous ramènerons ainsi le trafic de contournement à sa place, sur le Ring de Bruxelles. » Le ministre flamand de la Mobilité et des Travaux publics, Ben Weyts, est enthousiaste quant aux solutions apportées à cette problématique persistante.

Enfant de la périphérie flamande, il connaît ce problème mieux que quiconque. « Ces travaux sont une bonne nouvelle pour la qualité de vie dans les communes de la périphérie. »

Transfert modal : moins de voitures et plus d'alternatives

Ben Weyts veut convaincre les Flamands d'opter plus souvent pour le vélo ou les

transports publics. « J'investis des montants records dans les transports publics et les infrastructures cyclables afin de rendre ces alternatives plus attractives. Ce n'est pas un hasard si les Travaux sur le Ring commencent par des investissements ciblés dans les véloroutes de la périphérie flamande. Nous lancerons ces travaux dès cette année. Le Ringtrambus fera aussi ses premiers essais à la fin de

l'année. » Au printemps 2019, le grand public pourra utiliser cette ligne, la première des trois lignes du Brabantnet.

Améliorer l'accessibilité des entreprises

Avant, pendant et après les Travaux sur le Ring, le ministre Weyts misera pleinement sur le vélo et les transports publics, mais cela doit se faire de manière ciblée. « Nous investissons là où c'est nécessaire. Je me concentre sur les trajets domicile-travail : en rendant les entreprises et employeurs importants plus facilement accessibles à vélo et en transport en commun, beaucoup de navetteurs pourront troquer leur voiture contre un vélo ou un abonnement de bus ou de tram. Par exemple, le

Weyts veut convaincre les Flamands d'opter plus souvent pour le vélo ou les transports publics.

tram express, le long de l'A12, reliera Willebroek à Bruxelles-Nord et permettra de faire ce trajet plus rapidement et confortablement. »

D'autres actions pour améliorer la qualité de vie

Outre la question du trafic de contournement, Ben Weyts vise d'autres mesures qui amélioreront la qualité de vie dans la périphérie. « Nous prévoyons des interventions intelligentes pour améliorer la qualité de vie dans la périphérie flamande. Grâce à des panneaux anti-bruit bien situés et à un réaménagement « vert » des bords de route, la qualité de vie sera meilleure pour tous. Car les Travaux sur le Ring, ce sont aussi des travaux pour la qualité de vie. » ●

L'écoduc de Groenendael: plus de sécurité pour les hommes et les animaux

L'ouverture officielle du 3 juin vient à peine d'avoir lieu, mais l'écoduc de Groenendael permet déjà depuis plusieurs mois à de nombreuses espèces européennes protégées de la Forêt de Soignes de traverser le Ring de Bruxelles en toute sécurité. L'Agence flamande pour la nature et les forêts (ANB) nous a fait visiter ce passage réservé à la faune.

Photographie Steven Vandenhoeck

« On ne peut sous-estimer l'importance écologique d'un écoduc comme celui-ci », affirme Yoeri Bellemans, Project Manager à l'ANB. « Le Ring de Bruxelles fragmente la Forêt de Soignes et réduit drastiquement l'habitat de nombreuses espèces. Avec le

projet LIFE+ OZON, nous voulons résoudre ce problème. »

LIFE+ est un fonds structurel européen qui finance des projets relatifs à l'environnement, à la nature et au climat. OZON vient de « Ontsnippering van het ZONIënwood » (Défragmentation de la Forêt de Soignes). Ce projet vise à améliorer les liaisons existantes et à en aménager de nouvelles.

Sécurité

« Des études ont révélé que l'on comptait de nombreuses victimes humaines et animales à l'endroit où se trouve aujourd'hui l'écoduc », poursuit Bellemans. « Ce nouvel écoduc, large de 60 mètres, permet à de nombreuses espèces protégées – chauve-souris, mustélidés, putois, blaireaux, grenouilles, lézards et orvets – de traverser en toute sécurité. Des plus grands aux plus petits, donc ! Pour que cette traversée soit naturelle pour les animaux, nous avons planté sur l'écoduc des plantes, arbres et buissons qui se fondent dans l'environnement. Et en éloignant les



● Andreas Baele (gauche) et Yoeri Bellemans

animaux de la route, nous renforçons également la sécurité routière. »

Biodiversité

La fragmentation des zones naturelles augmente le risque de consanguinité chez les animaux, et donc le risque d'extinction des espèces. Avec un écoduc, nous agrandissons l'habitat des différentes espèces. Les animaux qui étaient séparés sont réunis et cela permet des croisements entre les populations. En d'autres termes, ces liaisons écologiques renforcent la biodiversité

génétique et redonnent vie à des espèces en bonne santé.

Le treillis écologique, qui doit permettre aux animaux de ne pas échouer sur le Ring en les guidant sur le passage sécurisé, vient d'être entièrement réalisé. Yoeri Bellemans et son collègue Andreas Baele peuvent désormais observer l'utilisation de l'écoduc grâce à des caméras, pièges à insectes et plaques pour serpents. Ils mesurent également la présence des espèces aux abords de l'écoduc. Nous partagerons les résultats dès qu'ils seront disponibles. ●

Investir dans des connexions locales et écologiques

L'aménagement du RO a provoqué le découpage des agglomérations, bois et zones naturelles, ainsi que la couverture de cours d'eau. Nous avons ainsi créé des barrières pour les hommes et les animaux, et fragmenté l'habitat de la faune et de la flore. Nous réaménageons le RO pour rétablir des connexions, pour les hommes comme pour la nature.

Connexions locales

Les connexions locales prennent de nombreuses formes : grands axes qui croisent le Ring, routes locales

reliant les quartiers résidentiels, connexions du réseau cyclable sur et sous le Ring ou encore connexions vertes. Ces connexions doivent devenir un espace public qui relie les agglomérations et les paysages des deux côtés du Ring. Nous allons rendre les ponts plus écologiques et les intégrer au paysage. Nous allons ouvrir les passages souterrains pour y faire entrer un maximum de lumière naturelle.

Fragmentation

Les Travaux sur le Ring nous offrent la possibilité de réduire cette fragmentation. Nous al-

lons rendre plus d'espace à l'environnement et renforcer les zones vertes existantes. Grâce à des passages et tunnels écologiques situés à des endroits stratégiques, nous allons relier entre elles les zones naturelles isolées.

Grands pôles de verdure

La périphérie flamande compte bon nombre de pôles de verdure récréatifs : le Bois du Laerbeek à Jette, le Tangebeekbos et le Domaine des Trois Fontaines à Vilvorde, ainsi que la vallée de la Woluwe à Zaventem et Woluwe-Saint-Étienne.

De grands espaces ouverts

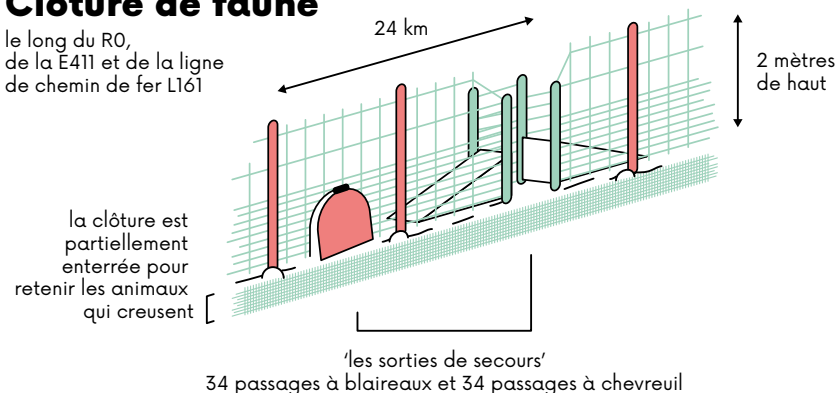
On retrouve également de nombreux espaces ouverts de grande valeur, comme la zone entourant le Hooghof et le Ronkelhof, les champs du Populierendal et les espaces ouverts du Woluweveld. Nous voulons relier à nouveau toutes ces zones de manière qualitative.

Vous trouverez plus d'info sur les connexions écologiques sur werkenaandering.be/fr/connexionsecologiques



Clôture de faune

le long du R0,
de la E411 et de la ligne
de chemin de fer L161



Fermé au public

Pour respecter le repos des animaux, les abords immédiats de l'écoduc ne sont pas accessibles au public. Les enfants du 3e degré primaire peuvent cependant bénéficier d'une visite guidée. Une cabane d'observation leur permettra de découvrir au plus près le monde des animaux du Ring.

Vous êtes instituteur(-rice) et intéressé(e) par cette excursion éducative ? Contactez Lize Paesen, lize.paesen@cvn.natuurpunt.be, pour plus d'infos.



Pus d'info sur ANB et le projet sur www.zonienwoud.be/lifeozon.



Vous trouverez le reportage complet sur werkenaandering.be

Petit lieu charmant au Bois du Laerbeek

À côté du Bois du Laerbeek, on trouve les jardins collectifs de Jette : 150 parcelles que des amoureux du potager entretiennent avec ferveur, sur un terrain d'une taille supérieure à dix terrains de football. Malgré la proximité du Ring, l'atmosphère y est incroyablement paisible et joyeuse. On y rencontre des jardiniers amateurs de différentes nationalités qui, tous sans exception, sont très fiers de leur potager.

● Photographie Bart Duriez

Vous trouverez le reportage complet sur werkenaandering.be





Interview croisée
avec Nele Tierens et
Frederik Depoortere



Aller travailler à vélo, c'est l'avenir

La Flandre aime rouler à vélo. Pendant le week-end, il vous suffit de vous rendre en ville ou à la campagne pour être entouré de cyclistes enthousiastes, qui envahissent les rues en un temps record. Mais maintenant que les embouteillages augmentent, il semble que nous soyons de plus en plus nombreux à sortir le vélo aussi en semaine. Cette impression est-elle réelle ? Nous avons posé la question à Nele Tierens, collaboratrice Mobilité de la province du Brabant flamand, et Frederik Depoortere, Manager vélo auprès de Bruxelles Mobilité.

Est-ce que l'on roule effectivement plus à vélo en Flandre et à Bruxelles depuis quelques années ?

NELE En effet, le nombre de cyclistes augmente dans le Brabant flamand. Depuis 2012, la province effectue des recensements sur les véloroutes pour évaluer la situation.

FREDERIK En Région de Bruxelles-Capitale aussi, le nombre de cyclistes a augmenté ces vingt dernières années, surtout pour les trajets domicile-travail et les courtes distances.

Une évolution positive, donc. Que faire pour accentuer encore cette tendance ?

FREDERIK D'après les sondages, à Bruxelles, c'est surtout la pression automobile, le sentiment d'insécurité et l'absence d'infrastructures cyclables qui freinent les gens. Dans ce cadre, je suis ravi de vous

« Le vélo doit pouvoir rivaliser avec la voiture en termes de confort, mais aussi de temps de parcours. »

annoncer que les parkings vélos des stations Bourse et De Brouckère seront terminés fin 2018. Un point vélo et un atelier seront également ouverts.

NELE Il est en effet essentiel d'avoir des infrastructures sécurisées et de qualité car, pour convaincre plus de gens, le vélo doit pouvoir rivaliser avec la voiture. Tant en termes de confort que de temps de parcours.

Les véloroutes aménagées dans le

cadre des Travaux sur le Ring sont donc une bonne nouvelle ?

FREDERIK Absolument. Pour beaucoup de Bruxellois, le Ring est une barrière psychologique. Grâce aux Travaux sur le Ring, le Ring pourra être traversé plus vite et en toute sécurité. Les véloroutes sont aussi intéressantes pour ceux qui veulent combiner vélo et transport en commun.

NELE En outre, certaines véloroutes vont devenir plus rapides. Les nouvelles véloroutes porteront le logo F et la signalisation correspondante, comme les autres véloroutes de Flandre. La lisibilité sera ainsi améliorée. Fin mai, les provinces ont également lancé une mise à jour du site fietssnelwegen.be, sur lequel on retrouve une carte de toutes les véloroutes. ●

Travaux sur le Ring : des véloroutes sous, sur et le long du Ring

Nous allons combler plusieurs « chaînons manquants » du réseau cyclable :

- Le long de l'A12 (F28), liaison Willebroek-Bruxelles.
- La Kanaalroute Nord (F23), liaison Boom-Bruxelles.
- HST-route (F3) le long de la ligne TGV entre Louvain et Bruxelles.
- Le long du côté est du R22 (F202), liaison Zaventem-région de Kraainem.
- Le long de l'E40 (F203), liaison Bruxelles, Zaventem et Kraainem.

Nous ne créons pas seulement des infrastructures cyclables de qualité : dans la mesure du possible, nous créons également des liaisons avec d'autres itinéraires cyclables et avec le réseau de transport public.

Les entreprises aussi se mettent en selle

« Il faut plus que de meilleures infrastructures pour convaincre les gens d'utiliser le vélo », explique Nele Tierens. « Travaux sur le Ring aide les entreprises dans leur recherche d'alternatives. Une initiative comme le « Fietstest » de la province et des mesures fiscales combinées à une politique de stationnement bien pensée contribuent à rendre les voitures de société moins intéressantes. Les travailleurs choisissent alors plus souvent le vélo pour se rendre au travail. »

● — Vous trouverez
l'interview complète
sur werkenaandering.be

La SNCB mise pleinement sur l'offre suburbaine à Bruxelles

En décembre 2015, la SNCB a lancé l'offre « S » : des trains qui couvrent la zone « suburbaine » d'une trentaine de kilomètres autour de Bruxelles. Le projet s'inscrit dans le cadre du Réseau Express Régional (RER) et l'offre est en évolution constante.

La SNCB a constaté que ses clients avaient de plus en plus besoin de solutions multimodales pour passer facilement d'un mode de transport à l'autre. L'offre suburbaine est une première étape vers une meilleure intégration du train, du tram, du métro et du bus dans la région bruxelloise, mais aussi vers une meilleure connexion avec la voiture ou le vélo. Une collaboration étroite avec De Lijn, la STIB et le TEC est essentielle à la réussite de ce projet.



Afin d'améliorer la visibilité de l'offre S, la SNCB a développé une nouvelle identité visuelle, avec un logo spécifique. En outre, les connexions S disposent d'une couleur et d'un numéro spécifiques, et sont également représentées sur le plan du métro bruxellois. Les voyageurs peuvent ainsi visualiser plus facilement leur trajet et les différentes alternatives de déplacement.

Une étape importante dans le développement du réseau S a été l'ouverture du tunnel Schuman-Josaphat en avril 2016. Ce nouveau tunnel ferroviaire, qui traverse le Quartier européen, a permis de connecter beaucoup plus rapidement la capitale à de nombreuses gares de la zone suburbaine.

Le réseau S et le RER doivent

contribuer à réduire les embouteillages et à améliorer la mobilité vers Bruxelles. Les campagnes de promotion visent dès lors à encourager un transfert modal de la voiture aux transports publics dans la zone suburbaine. ●

Le réseau suburbain:

- couvre une zone d'environ **30 km** autour de Bruxelles
- comprend **143 gares**, dont 34 à Bruxelles
- compte **12 connexions suburbaines** (connexions S), identifiables à leur couleur et à leur numéro
- propose plus de **700 trains** en semaine

Le RER, c'est quoi ?

Le RER, ou Réseau Express Régional, est une notion plus large que l'offre ferroviaire suburbaine S. Le RER est encore en cours de développement. Il s'agit d'une solution de mobilité qui vise à faciliter les déplacements vers, dans et autour de Bruxelles grâce à l'intégration de différents modes de transport public (train, métro, tram et bus). Cette intégration vise principalement les horaires, la tarification, le support unique « Mobib » et une promotion intégrée.

Les premiers travaux pour le Ringtrambus débuteront cet été

Le Ringtrambus est l'une des trois nouvelles lignes de transport en commun du Brabantnet. Il reliera Brussels Airport au Heysel. Les travaux préparatoires débuteront dans le courant du mois d'août ou de septembre.



Le Brabantnet est un projet ambitieux avec lequel la Région flamande veut offrir plus d'alternatives aux nombreux automobilistes qui empruntent le Ring et ses alentours. Les deux autres lignes qui doivent combler les lacunes de l'offre actuelle sont le Tram express entre Willebroek et Bruxelles et le Tram de l'aéroport entre Bruxelles-Nord et Brussels Airport.

La Périphérie flamande en mouvement

Le Brabantnet peut devenir un maillon important pour remettre en mouvement la périphérie flamande. Pour y parvenir, une collaboration étroite avec Bruxelles et une coordination entre les nouvelles lignes et d'autres transports (publics) sont essentielles. Les plateformes multimodales doivent en outre permettre de passer rapidement d'un mode de transport à l'autre.

Qualité et efficacité

Les transports en commun offrent une solide alternative à la voiture et aux embouteillages quotidiens. Le Brabantnet mise donc sur la réduction des temps de parcours et sur l'aménagement de connexions confortables et de qualité. ●



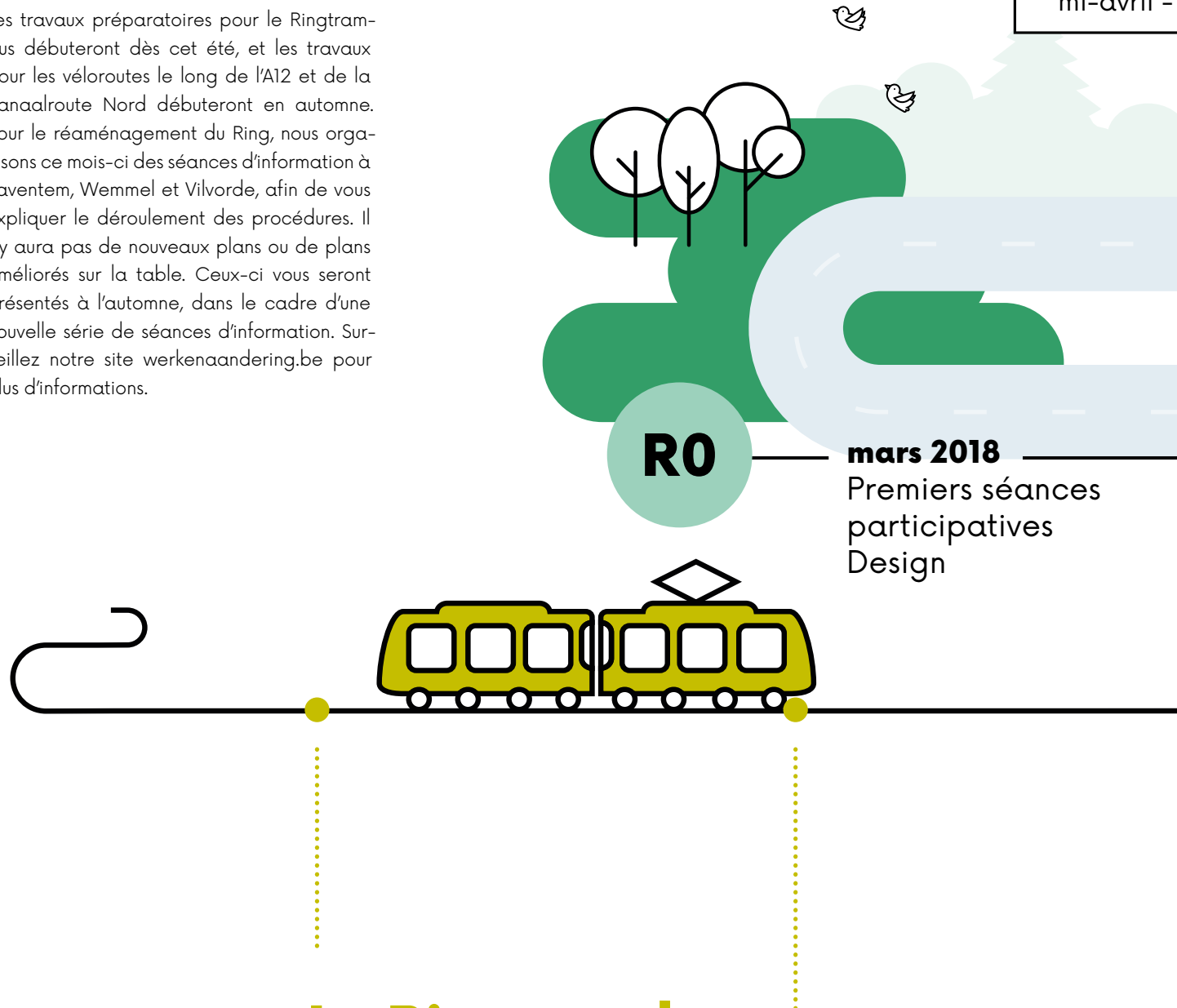
Les étapes de Werken aan de Ring

Le Ring de Bruxelles a vieilli et a bien besoin d'une rénovation. En outre, les villes et villages situés le long du Ring souffrent depuis des années d'une circulation parasitaire. Les automobilistes, forcés de chercher une solution pour éviter le Ring et ses accidents et embouteillages structurels, n'ont pourtant rien à faire dans ces zones résidentielles.

Seul un petit nombre de cyclistes et de piétons risquent la traversée au-dessus ou au-dessous du Ring. Quant aux bus, ils sont aujourd'hui coincés dans les embouteillages au même titre que les voitures. Les zones vertes situées le long du Ring sont par ailleurs coupées ou interrompues de manière abrupte par les différentes bretelles d'accès. Qui plus est, la région poursuit son essor économique. Il est donc nécessaire d'aménager des infrastructures de connexion pour les cyclistes, les transports publics et les voitures.

Les travaux préparatoires pour le Ringtrambus débuteront dès cet été, et les travaux pour les véloroutes le long de l'A12 et de la Kanaalroute Nord débuteront en automne. Pour le réaménagement du Ring, nous organisons ce mois-ci des séances d'information à Zaventem, Wemmel et Vilvorde, afin de vous expliquer le déroulement des procédures. Il n'y aura pas de nouveaux plans ou de plans améliorés sur la table. Ceux-ci vous seront présentés à l'automne, dans le cadre d'une nouvelle série de séances d'information. Surveillez notre site werkenaandering.be pour plus d'informations.

Enquête
mi-avril -



Qu'est-ce que...

Le GRUP

le plan régional d'aménagement du territoire

Le RIE

Le Rapport d'incidences sur l'environnement

Le Ringtrambus

mai - septembre 2018
Projet RIE

août 2018

Début des travaux préparatoires

Le Tram express

mai 2018
GRUP Tram express définitivement établi et applicable

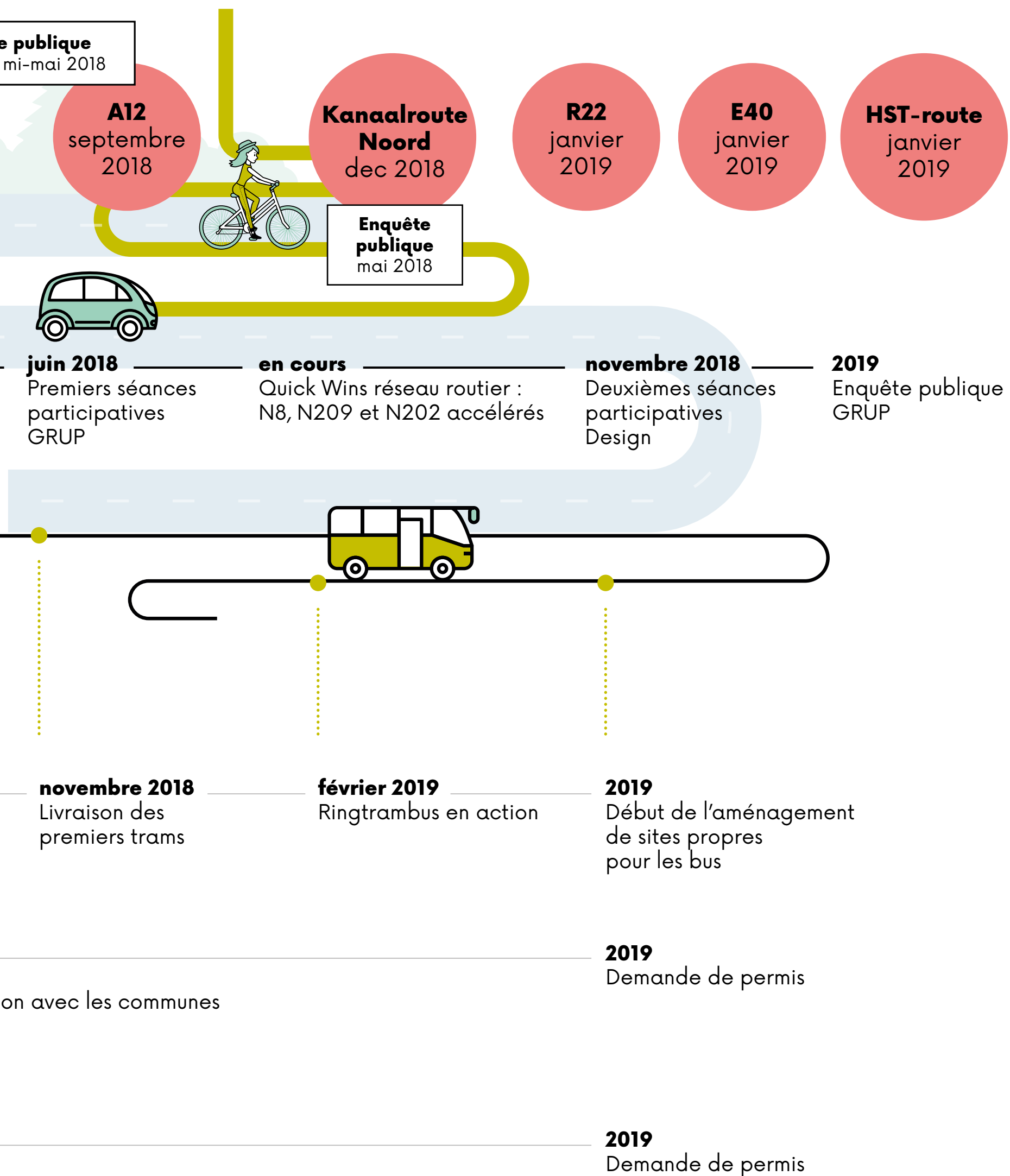
juin-décembre 2018

Projet RIE tracé
Poursuite de la coordination

Le Tram de l'aéroport

en cours
Projet RIE tracé

Les véloroutes début des travaux



Les entreprises misent sur la combimobilité

G4S, leader mondial en solutions de sécurité intégrée, veut favoriser davantage la combimobilité durable, qui combine différents modes de transport en fonction des besoins des travailleurs.

À l'occasion des travaux du Ring, G4S a étendu l'enquête fédérale de mobilité obligatoire. « Ces résultats nous aident à travailler de façon réfléchie et à adapter notre offre de mobilité en fonction des souhaits et besoins de nos collaborateurs », explique Evelien Vandersmissen, Recruitment & Development Manager chez G4S Belgium. Leasing vélo, covoiturage, autopartage et navette en bus font partie des propositions.

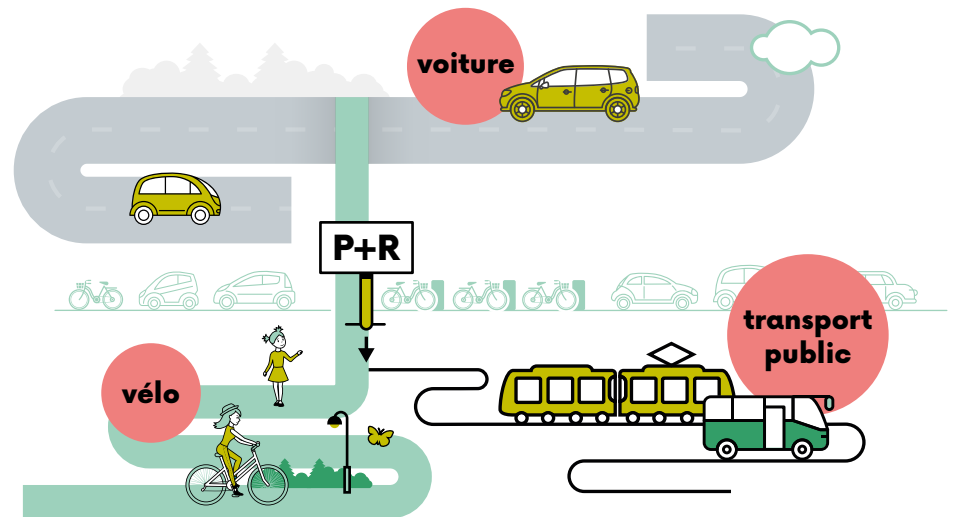
Test vélo

Au bureau de Vilvorde, il s'est avéré qu'un travailleur sur 5 était intéressé par le leasing vélo. G4S a dès lors lancé un test :

pendant trois semaines, les collaborateurs peuvent tester 4 vélos ordinaires et 2 vélos électriques, tant pour leurs déplacements en journée que pour les trajets domicile-travail.

Voiture de pool électrique

Le 8 mai, lors d'un « Electric Meet & Greet Evenement », l'entreprise a également présenté sa nouvelle voiture de pool électrique. Les employés ont pu la tester et ont reçu des infos pratiques. « Certains étaient un peu frileux par rapport à cette voiture. Le Meet & Greet était l'occasion idéale de balayer les préjugés », explique Mme Vandersmissen.



« Avec ces nouvelles initiatives, nous voulons inciter nos collaborateurs à réfléchir davantage à la mobilité durable. »

La voiture est désormais à la disposition des collaborateurs pendant la journée.

Covoiturage

Environ 1 travailleur sur 4 est prêt à covoiturer. Un projet de G4S est déjà en cours à Brussels Airport, avec une app qui facilite le covoiturage pour se rendre au travail. G4S cherche à présent à savoir si cette app

pourrait également être introduite à Vilvorde. « Nous souhaitons aussi la promouvoir dans les entreprises voisines, afin d'élargir le réseau de covoiturage », explique Mme Vandersmissen. « Il sera ainsi plus facile de trouver une personne avec qui partager le trajet. »

Navette en bus

23 collaborateurs se sont mon-

Solutions inattendues à des défis complexes

Inspiration de l'étranger

En 2016, le bureau ZJA Zwarts & Jansma Architecten à Amsterdam, a conçu la nouvelle extension de la « Structure Parallèle » A12 à Gouda et, fin 2015, de l'A4 Delft-Schiedam. C'est un exemple dont nous osons nous inspirer à Bruxelles.

Deux nouvelles routes

Ce sont les nombreux embouteillages, la diminution de la sécurité routière et la mauvaise accessibilité autour de Gouda qui ont conduit au

projet « Structure Parallèle » A12. Afin de désengorger l'échangeur très fréquenté de Gouwe sur l'A12 et d'augmenter la capacité sur ce parcours, deux nouvelles routes ont été construites. Depuis lors, l'accessibilité, la circulation et la sécurité routière se sont considérablement améliorées dans la région de Gouda.

Bermes en fleur

Le long de l'A4 Delft-Schiedam, on trouve la première Honey Highway au

monde : une berme fleurie destinée à accroître la biodiversité et ainsi contribuer à une société plus durable. Les gens ont besoin d'abeilles, et le fait de semer des fleurs sauvages locales dans des bermes (et les digues) permet de créer un paradis permanent pour les abeilles. Les abeilles sauvages indigènes, les abeilles mellifères néerlandaises, mais aussi les bourdons, les papillons et d'autres insectes ont la possibilité de s'arrêter sur un sol pauvre non pulvérisé. ●



● En haut: A4 Honey Highway (Delft-Schiedam) – Jorgen Caris
En bas: La « Structure Parallèle » A12 – Joop van Houdt/Hollande-Méridionale



Cowboy Innovation et design au top

Aujourd'hui, tout le monde connaît le vélo électrique. Pourtant, il semble ne pas convaincre une partie de la population.

Pourquoi ? Prix, design, technologie dépassée ? Cowboy s'est penché sur ces vélos, a détecté leurs faiblesses et en a créé un lui-même. Et pas n'importe lequel ! Le vélo de ces cowboys est light & lean, et équipé de toute une série de gadgets : batterie intelligente, feux stop intégrés et une app qui sert non seulement de système de navigation, mais aussi d'interrupteur pour mettre en marche ou arrêter le vélo. Cowboy espère ainsi démontrer que le vélo électrique n'est pas qu'un mode de transport pratique, il peut également être très tendance.

Plus d'infos : www.cowboy.bike

Mo Mo, pop-up de mobilité urbaine

Fin mars, Beci, l'organisation de défense des intérêts des entreprises bruxelloises, a ouvert Mo : une salle d'exposition entièrement placée sous le signe de la mobilité en ville aujourd'hui et demain. Un groupe d'entrepreneurs et d'entreprises y collaborera pendant 6 mois dans une atmosphère ouverte.

Avec Mo, Beci veut aller plus loin que les seuls quick-wins et meilleures pratiques. La société change rapidement, et les systèmes de mobilité doivent évoluer en continu. Beci veut offrir des solutions de mobilité concrètes aux entreprises bruxelloises et accélérer la transition vers une mobilité durable. Au menu : bornes de recharge, micromobilité, drones, vélos électriques, trottinettes...

Mo accueille aussi des start-ups qui bénéficient d'un coaching ou de conseils, sont guidées sur le plan financier par Beci et ses partenaires, etc.

Jusqu'au 21 septembre 2018, les visiteurs peuvent aller et venir pour découvrir et tester les nouveaux produits et services de mobilité. Beci organise également des activités telles que discussions, démonstrations et lancements de produits.

Besoin de renseignements ? L'espace pop-up est situé avenue Louise 500, à Bruxelles. www.mo-brussels.be

Wemoov Wemoov, micromobilité sur deux roues

Des difficultés à trouver une place de parking pour vos réunions à l'extérieur ? L'envie d'explorer une nouvelle ville ? Wemoov propose la solution idéale. Pour sensibiliser les gens aux problèmes de circulation à Bruxelles, l'entreprise investit dans la micromobilité.

Avec les trottinettes électriques que Wemoov loue, ce n'est plus un problème de parcourir quelques kilomètres supplémentaires. Vous n'hésitez plus à vous garer un peu plus loin. Ces deux-roues peuvent rouler jusqu'à 30 km/h, sur une distance de 25 km. Grâce à leur système de pliage très pratique, vous pouvez les emporter partout, aussi bien dans la voiture que dans les transports en commun.

Pour les tester, rendez-vous sur www.wemoov.eu

trés intéressés par une navette entre Brussels Airport et le zoning de la Medialaan. Ici encore, G4S envisage de collaborer avec d'autres entreprises. « Pour l'instant, nous nous concentrons sur notre siège

de Vilvorde. Mais si l'offre de mobilité durable fonctionne bien, nous pourrions l'étendre à d'autres sites, comme Brussels Airport ou la Commission européenne. Avec ces nouvelles initiatives, nous voulons

inciter nos collaborateurs à réfléchir davantage à la mobilité durable et à changer leur comportement en ce sens », conclut Mme Vandersmissen. ●

De Werkvennootschap accompagne les entreprises et les entrepreneurs pendant les Travaux sur le Ring

Dans le cadre des travaux sur le Ring, le gouvernement flamand fait tout pour informer les entreprises et les entrepreneurs de la périphérie flamande sur le plan d'investissement global et pour garantir une bonne accessibilité pendant les travaux.

Lors de la séance d'information du 6 juin, nous dresserons un état des lieux des véloroutes et du Ringtrambus. Pendant la semaine de la mobilité en septembre, De Werkvennootschap lancera une communauté pour les entreprises situées le long du Ring. L'objectif sera d'établir un dialogue concernant les plans, les travaux et la plateforme « Minder Hinder ». La

communauté entend également aider les entreprises à relever les défis de la mobilité et à collaborer à des solutions sur mesure.

A la demande du gouvernement flamand, Voka a d'ailleurs désigné un manager accessibilité. « En tant qu'organisation patronale, une bonne mobilité est essentielle à nos yeux. Les entreprises doivent rester accessibles », explique Peter Van Biesbroeck, directeur général de Voka Brabant flamand.

Le lancement de la communauté pour les entreprises aura lieu le 18 septembre. Plus d'infos très bientôt sur werkenaandering.be

Moins d'accidents grâce à la structure parallèle à Eindhoven



● Échangeur De Hogt, 1985



● Échangeur De Hogt, 2015 Photo Joop Van Houdt

Dans le passé, l'A2 à Eindhoven rencontrait un problème de sécurité comparable à celui du Ring de Bruxelles. Les nombreuses entrées et sorties provoquaient de nombreux changements de bandes, qui entraînaient à leur tour des accidents et des embouteillages. Le gouvernement a décidé de séparer le trafic local du trafic

de transit en construisant des voies principales et parallèles. Après les travaux, il s'est avéré que le risque d'accident avait été réduit de pas moins de 80 %* et que les embouteillages avaient considérablement diminué.

Le programme Travaux sur le Ring s'inspire de l'exemple d'Eindhoven, et ses enjeux

majeurs sont la diminution du nombre d'accidents et l'amélioration de la sécurité routière et de la circulation. ●

*Données relatives aux accidents Randweg Eindhoven 2012. (Source : Rijkswaterstaat – Direction générale néerlandaise des travaux publics et de la gestion des eaux, Maastricht, Service Data-ICT)

Tunnel Léopold II fermé cet été, Bruxelles reste accessible



Le tunnel, qui relie la Basilique de Koekelberg à la Petite ceinture de Bruxelles, est un axe particulièrement fréquenté. Des inspections menées en 2015 et en 2016 ont révélé qu'il nécessitait une rénovation en profondeur.

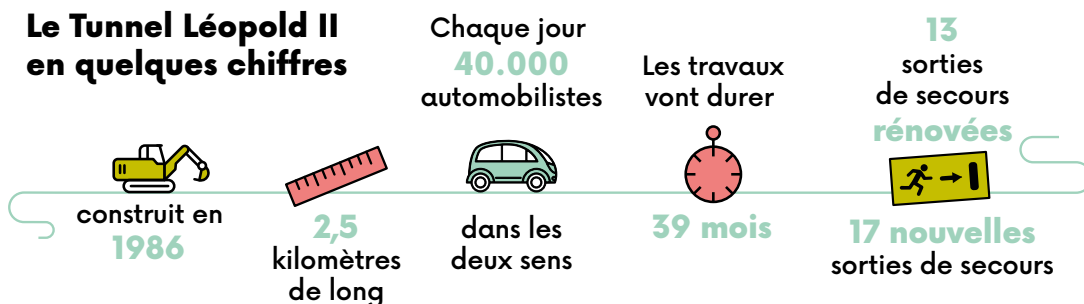
Les travaux préparatoires ont débuté le 1er mai, mais le tunnel reste ouvert à sa capacité maximale pendant la journée et le week-end. Par contre, pendant trois ans, il sera totalement fermé en juillet et en août pour procéder au désamiantage et rénover la chaussée. « Pour limiter au maximum l'impact sur le trafic de transit, nous ne pouvons fermer totalement le tunnel que pendant les mois de vacances (juillet et août) et, pendant le reste de l'année, les nuits du dimanche au jeudi. En dehors de l'été, le tunnel restera ouvert à la circulation en journée ainsi que la nuit du vendredi et du

samedi », explique le ministre de la Mobilité, Pascal Smet. Il est vrai que la circulation est un peu moins dense en été, mais il ne faut pas pour autant sous-estimer l'impact de la fermeture du tunnel. Le gouvernement bruxellois a donc élaboré un panel de mesures d'accompagnement pour gérer le trafic. Tout est mis en œuvre pour éviter le trafic de contournement dans les quartiers autour du tunnel et fluidifier la circulation. Les feux de signalisation seront adaptés et le trafic entrant sera dévié via l'A12. Une bande bus sera aussi accessible aux motos et aux services de secours, et une piste cyclable à double sens sera aménagée. De Lijn, la SNCB et la STIB renforceront également leur offre pendant l'été. Pascal Smet : « Le message que nous envoyons est simple : Bruxelles reste accessible, mais adaptez vos habitudes de déplacement. Utilisez par exemple les transports en commun : l'offre de train, tram, bus

« Bruxelles reste accessible, mais adaptez vos habitudes de déplacement. »

et métro sera renforcée. Si vous habitez à moins de 7 km de votre lieu de travail, prenez le vélo. Si c'est possible, prévoyez éventuellement du télétravail. Et si vous devez absolument prendre la voiture, optez pour le covoiturage et suivez les déviations via l'A12 ou le boulevard Industriel. » ●

Le Tunnel Léopold II en quelques chiffres



Curieuzeneuzen : relevés terminés, l'analyse commence

Les Flamands s'inquiètent de la qualité de l'air. Nous avons pu le constater une fois de plus à l'enthousiasme des plus de 52 000 Flamands candidats pour les Curieuzeneuzen.

Ce projet scientifique vise à mesurer la quantité de dioxyde d'azote (NO₂) dans l'air grâce à 20 000 points de mesure. Les relevés ont pris fin le 26 mai et les « nez artificiels » de tous les points de mesure sont à présent analysés dans un labo spécialisé. Les résultats seront annoncés en octobre 2018.

Curieux de connaître la qualité de l'air dans votre quartier ? Sur

le site curieuzeneuzen.be, vous pouvez trouver les différents points de mesure et suivre leur analyse.

Particules fines ou NO₂ ?

Les particules fines sont composées de minuscules particules présentes dans l'air. Il s'agit presque toujours d'un mélange de différentes particules. Leur composition peut

fortement varier d'un endroit à l'autre et d'un jour à l'autre. Le chauffage résidentiel en est la source principale. Viennent ensuite l'agriculture et l'horticulture, et le trafic.

Le trafic automobile émet plus de dioxyde d'azote (NO₂) que de particules fines. Le NO₂ a donc plus d'influence sur la qualité de l'air le long des voiries. Par contre, les particules fines ont plus d'incidences sur la santé. ●





Et si vous deveniez ambassadeur vélo de Travaux sur le Ring ?



Vous prenez systématiquement le vélo pour aller travailler ? Vous aimez parcourir des kilomètres à vélo, qu'importe la météo ? Ou vous êtes un automobiliste qui souhaite changer ses habitudes mais n'a pas encore franchi le cap du vélo ? Alors, nous avons besoin de vous !

Nous souhaitons encourager les gens à prendre le vélo plus souvent pour aller travailler. En aménageant des véloroutes, nous voulons permettre à tous les cyclistes de se rendre au travail à vélo, confortablement et

en toute sécurité. Travaux sur le Ring est donc à la recherche d'ambassadeurs vélos : des gens qui souhaitent partager leur expérience pour encourager d'autres personnes à délaisser la voiture au profit du vélo.

Si vous êtes intéressé(e), tenez à l'œil le site internet de Travaux sur le Ring. Nous lancerons notre recherche dès le mois de septembre !

www.werkenaandering.be



Concours photo

Participez à notre concours photo et tentez de remporter l'un des trois packs cadeau pour un week-end cycliste de deux nuits pour deux personnes.

Envoyez rapidement votre **réponse à la question du concours ainsi qu'à la question subsidiaire** par e-mail (wedstrijd@werkenaandering.be) ou apportez un formulaire complété lors de l'une de nos trois séances d'information.

Le concours se déroule du 4 au 30 juin 2018 à minuit.

Nom:

Tél.:

E-mail:

Question :

Dans quelles communes situées le long du Ring ces trois photos (A, B, C) ont-elles été prises ?

Question subsidiaire :

Combien de formulaires complétés aurons-nous reçus au total, par e-mail ou sur papier, le 30 juin 2018 à minuit ?

La réponse :

Découvrez le nom des gagnants le 6 juillet 2018 sur werkenaandering.be/concours.

Vous pouvez consulter le règlement du concours sur werkenaandering.be/concours.



La réponse :

Les animaux et plantes du Ring

Porcelle : Cette plante à fleurs jaunes est un véritable délice pour les animaux qui paissent. Les porcs raffolent de sa racine, qu'ils vont déterrer avec leur groin. C'est d'ailleurs de là que la plante tient son nom.



Orvet fragile : L'orvet n'est pas un ver, mais un lézard brun, sans pattes. Il se nourrit de limaces et de vers de terre, et n'est pas venimeux. Il peut se séparer de sa queue en cas de danger. Heureusement, elle repousse !

Couleuvre à collier : La couleuvre à collier est très musclée et se déplace rapidement sur le sol. Elle aime nager et, lorsque le soleil brille, elle adore prendre des bains de soleil. N'aie pas peur si tu en vois une : la couleuvre à collier n'est pas venimeuse pour l'homme.

Les idées Ring des concepteurs de demain

Les élèves de 4^e B de l'école primaire communale de Wemmel ont rassemblé leurs idées pour le Ring de demain. Tu en trouveras déjà quelques-unes dans les ampoules ci-dessous. Rends-toi sur notre site pour un aperçu complet !

J'aimerais qu'il y ait plus de pistes cyclables, de trams, d'arrêts de bus, et aussi plus de constructions naturelles.

Salma

Je souhaite qu'il y ait moins de voitures, mais plus de bus et de trains.

Nolan

J'aimerais qu'il y ait beaucoup plus de lignes de tram et de pistes cyclables, et l'écoduc est une très bonne idée.

Mae

J'espère que les gens vont utiliser moins souvent leur voiture et que vous allez créer une piste cyclable autour du Ring !

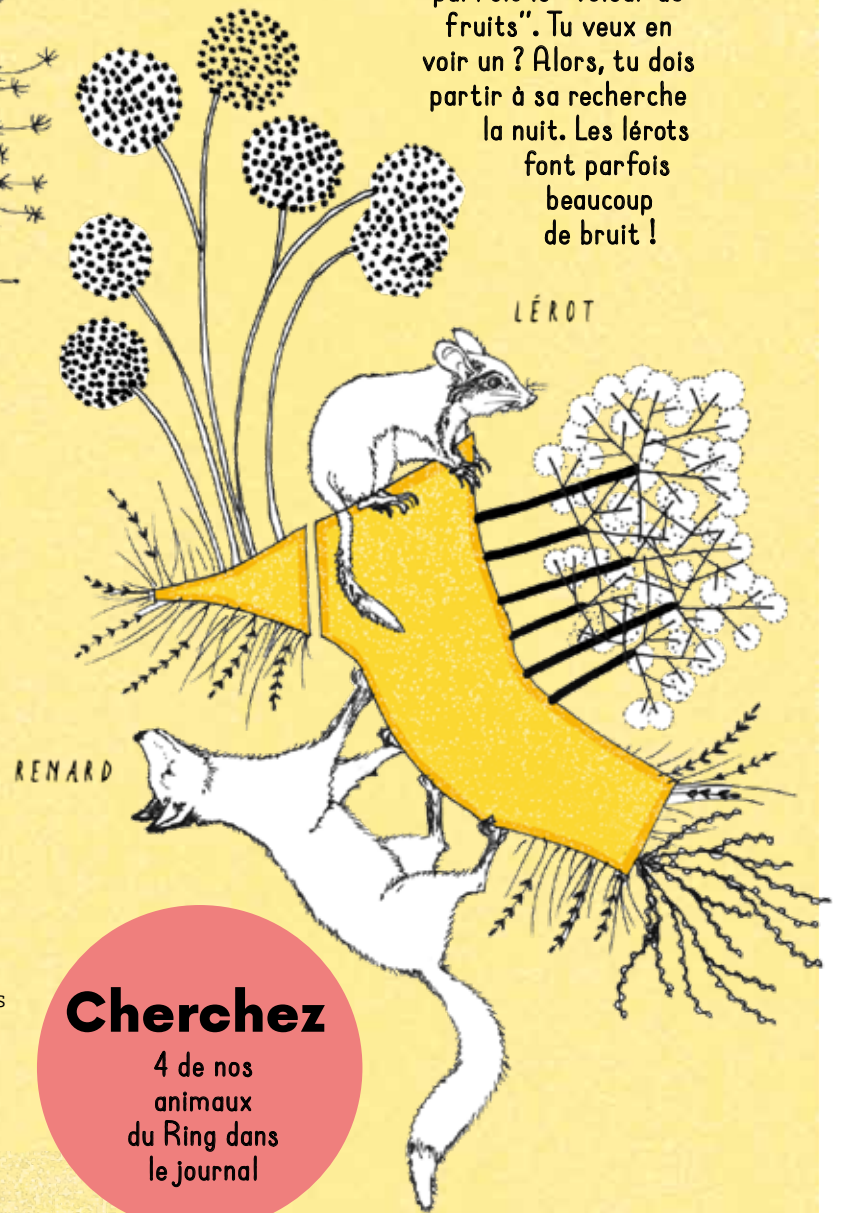
Amirza

Prunelier : Les baies bleues de ce buisson semblent délicieuses. Mais attention ! Si tu les manges crues, tu feras la grimace car leur goût est très amer.



Thècle du bouleau : Ce papillon mène une vie cachée mais, en hiver, tu peux trouver ses petits œufs blancs sur les pruneliers. Ils restent sur ces arbres pendant tout l'hiver, jusqu'à leur éclosion à la fin du mois de juin.

Lérot : Cette petite souris aime manger des fruits, et comme elle porte un masque de Zorro, on l'appelle parfois le "voleur de fruits". Tu veux en voir un ? Alors, tu dois partir à sa recherche la nuit. Les lérots font parfois beaucoup de bruit !



Crée ton propre hôtel à insectes

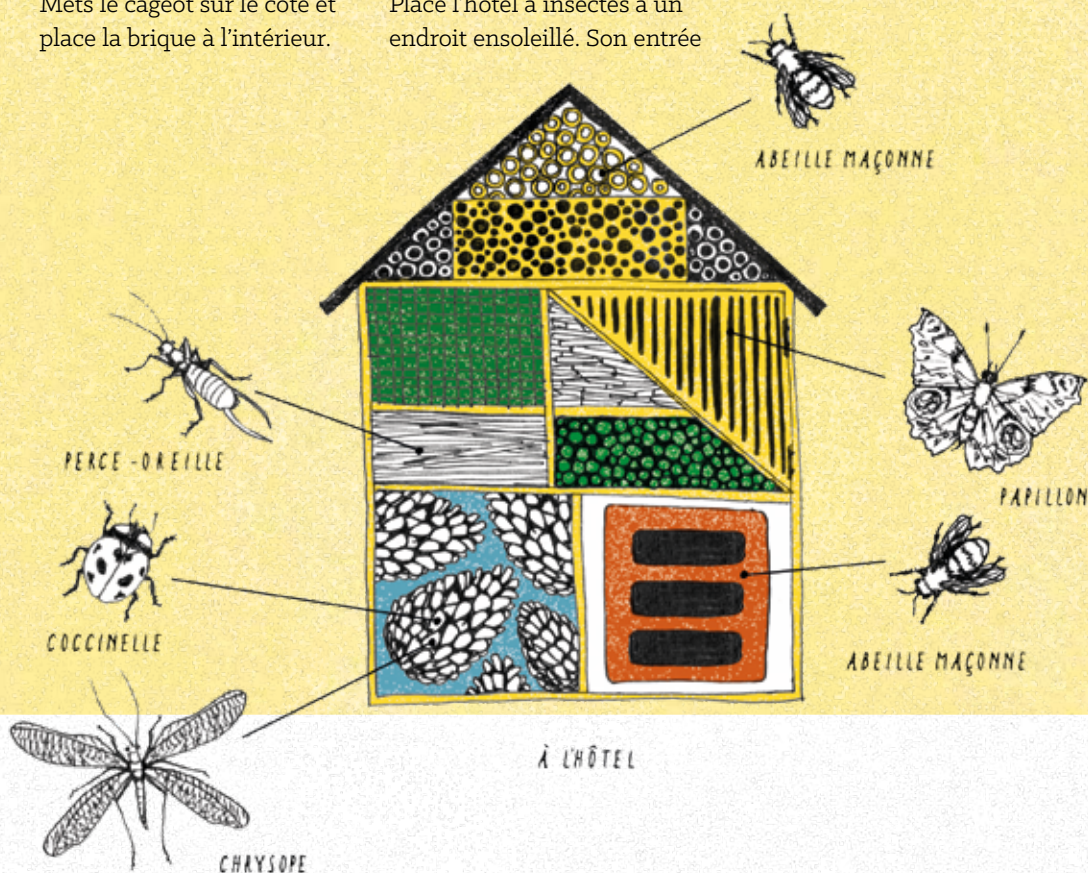
Offre une résidence agréable aux insectes les plus utiles pour leur permettre de pondre, de se cacher et de passer l'hiver.

Tu as besoin d'un cageot en bois ou en pierre, d'une brique avec des trous, des tiges de bambou ou de roseau et des pommes de pin, de la paille et des déchets de taille.

Mets le cageot sur le côté et place la brique à l'intérieur.

Remplis-le de tiges de bambou, de pommes de pin, de branches et de paille. Crée d'autres chambres d'hôtel en aménageant des espaces séparés avec d'autres briques ou d'autres déchets de taille. Place l'hôtel à insectes à un endroit ensoleillé. Son entrée

doit être orientée vers le sud car, comme nous, les insectes aiment le soleil et la chaleur et apprécient moins la pluie.



Cherchez

4 de nos animaux du Ring dans le journal

Kids On Wheelz

Viens rouler avec nous à Kidz On Wheelz le 16 septembre à Bruxelles ! Viens t'amuser et faire le plein d'activités pendant toute une journée ! Tu es une fille ? Un garçon ? Tu es un cycliste expérimenté ? Ou tu n'as encore jamais roulé à vélo ? Dans ta famille, personne ne se déplace à vélo ? Plutôt deux ou trois roues ? Peu importe, on te promet un dimanche exceptionnel pour tous ceux qui aiment le vélo ou qui veulent le découvrir ! KIDZ ON WHEELZ est un événement national qui a pour objectif d'encourager tous les jeunes de 5 à 14 ans à utiliser le vélo !



Renseignez-vous

Vous souhaitez rester informé des travaux sur le Ring?

Renseignez-vous sur notre site web werknaandering.be/fr et inscrivez-vous sur notre e-newsletter.

Dans le mois de juin, nous avons le plaisir de vous inviter à des séances d'information dans votre quartier. Aucun nouveau plan ne vous sera présenté, mais nous vous donnerons des explications sur les procédures et le processus de planification.

Rendez-vous à nos séances d'information entre 10 h et 13 h :

- 9 juin à Wemmel
Complexe communal Zijp, Zijp 101, Wemmel,
- 16 juin à Zaventem
De Factorij, Keibergstraat 1, Zaventem,
- 23 juin à Vilvorde
de Kruitfabriek, Steenkaai 44D – Vilvorde.

